




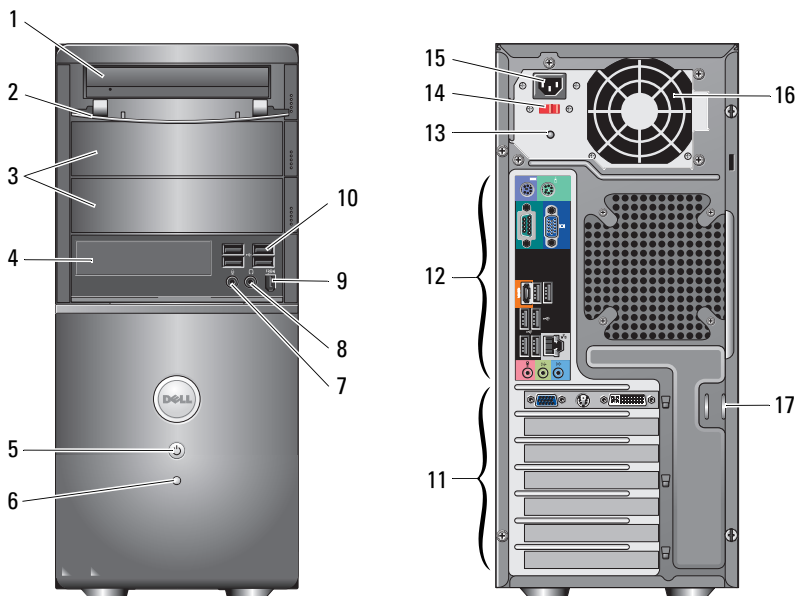
警告について

 警告：物的損害、けが、または死亡の原因となる可能性があることを示します。

Dell™ Vostro™ 420/220/220s

セットアップと機能情報

Vostro 420 の正面図および背面図



- | | |
|---------------------|-----------------------|
| 1 光学ドライブ | 2 ドライブベイの前面パネル（開いた状態） |
| 3 オプションの光学ドライブベイ（2） | 4 メディアカードリーダー（オプション） |
| 5 電源ボタンと電源ライト | 6 ドライブアクティビティライト |
| 7 マイクコネクタ | 8 ヘッドフォンコネクタ |

2009 年 1 月

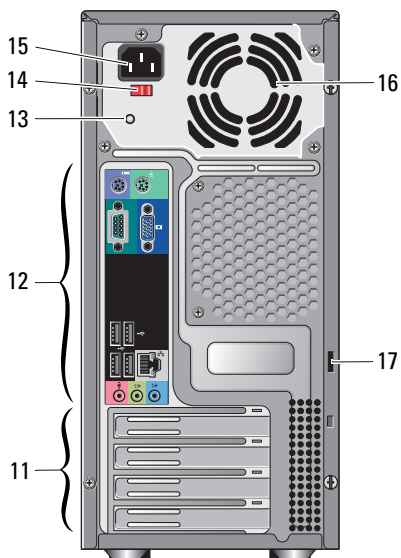
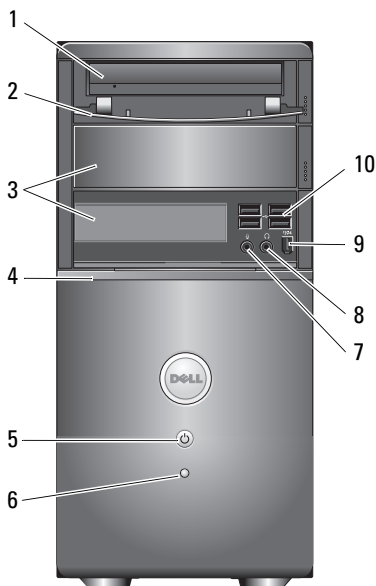


OM319HA02

モデル：DCSCLF,
DCSCMF, DCSCSF

- | | | | |
|----|------------------------|----|------------------|
| 9 | IEEE 1394 コネクタ (オプション) | 10 | USB 2.0 コネクタ (4) |
| 11 | 拡張カードスロット (7) | 12 | 背面パネルコネクタ |
| 13 | 電源装置ライト | 14 | 電圧セレクトスイッチ |
| 15 | 電源ケーブルコネクタ | 16 | 電源装置通気孔 |
| 17 | セキュリティケーブル/パッドロックリング | | |

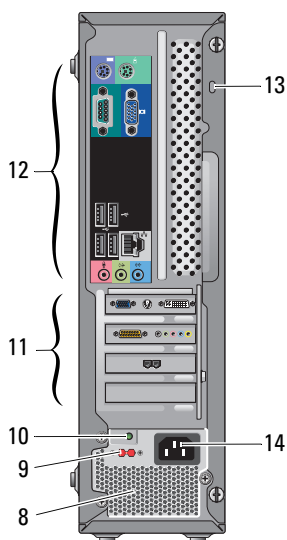
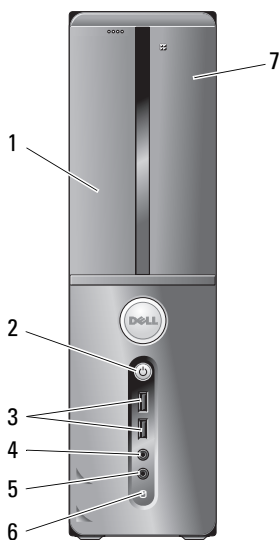
Vostro 220 の正面図および背面図



- | | | | |
|---|------------------------|----|----------------------|
| 1 | 光学ドライブ | 2 | ドライブベイの前面パネル (開いた状態) |
| 3 | オプションの光学ドライブベイ | 4 | メディアカードリーダー (オプション) |
| 5 | 電源ボタンと電源ライト | 6 | ドライブアクティビティライト |
| 7 | マイクコネクタ | 8 | ヘッドフォンコネクタ |
| 9 | IEEE 1394 コネクタ (オプション) | 10 | USB 2.0 コネクタ (4) |

- | | |
|-------------------------|--------------|
| 11 拡張カードスロット (8) | 12 背面パネルコネクタ |
| 13 電源装置ライト | 14 電圧セクタスイッチ |
| 15 電源ケーブルコネクタ | 16 電源装置通気孔 |
| 17 セキュリティケーブル/パッドロックリング | |

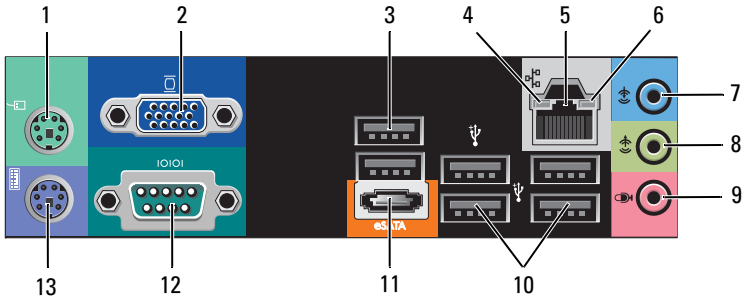
Vostro 220s の正面図および背面図



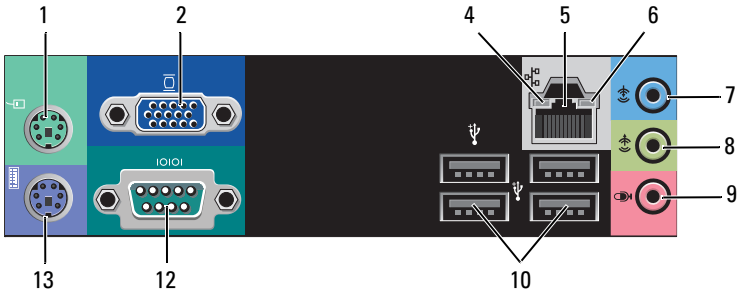
- | | |
|-------------------------|------------------|
| 1 光学ドライブ | 2 電源ボタンと電源ライト |
| 3 USB 2.0 コネクタ (2) | 4 ヘッドフォンコネクタ |
| 5 マイクコネクタ | 6 ドライブアクティビティライト |
| 7 メディアカードリーダー (オプション) | 8 電源装置通気孔 |
| 9 電圧セクタスイッチ | 10 電源ライト |
| 11 拡張カードスロット (4) | 12 背面パネルコネクタ |
| 13 セキュリティケーブル/パッドロックリング | 14 電源コネクタ |

背面パネルコネクタ

Vostro 420



Vostro 220/220s



- | | |
|--------------------|---------------------|
| 1 PS/2 マウスコネクタ | 2 VGA コネクタ |
| 3 USB 2.0 コネクタ (2) | 4 リンク保光 |
| 5 ネットワークアダプタコネクタ | 6 ネットワークアクティビティライト |
| 7 ライン入力コネクタ | 8 ライン出力コネクタ |
| 9 マイクコネクタ | 10 USB 2.0 コネクタ (4) |
| 11 eSATA コネクタ | 12 シリアルコネクタ (9ピン) |
| 13 PS/2 キーボードコネクタ | |

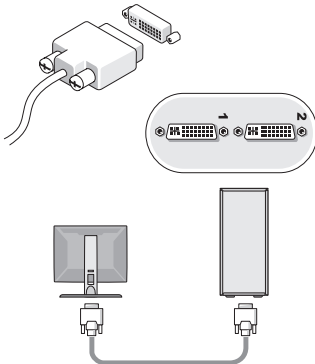
クイックセットアップ

⚠ 警告： 本項の手順を開始する前に、コンピュータに付属しているガイドの安全にお使いいただくための注意事項をお読みください。ベストプラクティスの詳細については、www.dell.com/regulatory_compliance を参照してください。

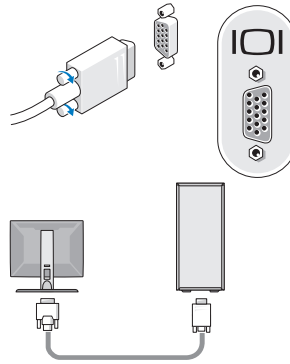
📌 メモ： ご注文いただかなかったデバイスは、同梱されていない場合があります。

1 接続には、次のいずれかのケーブルを使用します。

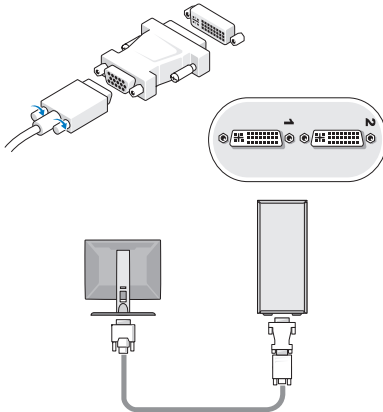
a DVI ケーブル（白）



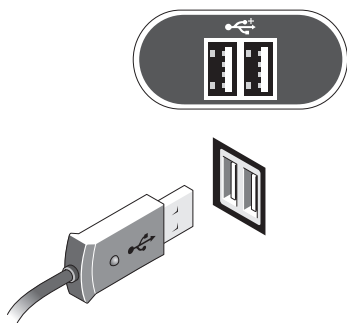
b VGA ケーブル（青）



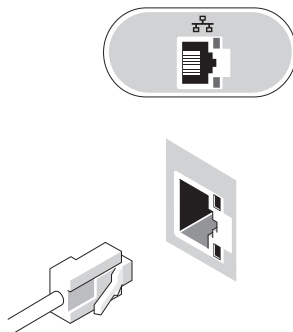
c DVI アダプタに接続した VGA ケーブル



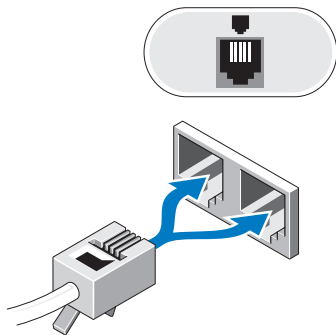
2 キーボードまたはマウスなどの USB デバイスを接続します。



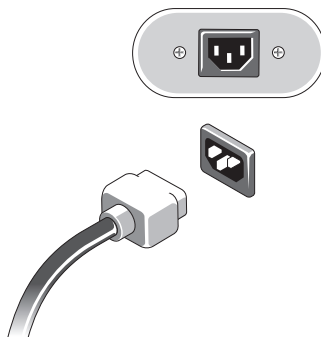
3 ネットワークケーブルを接続します。



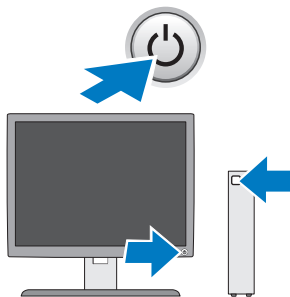
4 モデムを接続します。



5 電源ケーブル（単一または複数）を接続します。



6 モニターとコンピュータの電源ボタンを押します。



仕様



メモ： 次の仕様には、コンピュータの出荷に際し、法により提示が定められている項目のみを記載しています。お使いのコンピュータの仕様をすべて記載した最新のリストについては、support.jp.dell.com をご覧ください。

ビデオ

次のように入力します。

内蔵	Intel® GMA X4500HD
外付け	デュアルディスプレイ対応 メモ： PCIe x16 グラフィックカードスロットで外付けグラフィックオプションをサポートします。 メモ： Blu-ray Disc™ Ver. 1.1 の再生機能および DVMT (Dynamic Video Memory Technology) をサポートしています。

ドライブ

外部アクセス用

5.25 インチオプティカルディスクドライブ	Vostro 420 — 3 台 Vostro 220 — 2 台 Vostro 220s — 1 台
メディアカードリーダー (オプション)	Vostro 420/220/220s — 1 台

内部アクセス用

3.5 インチ SATA ドライブベイ	Vostro 420 — 最大 4 台 Vostro 220/220s — 最大 2 台
---------------------	---

メモ： 内蔵および外付けのドライブベイには、HDD など、標準の 5.25 インチベイまたは 3.5 インチベイ対応デバイスおよびショートサイズデバイスを搭載できます。

利用可能なデバイス	3.5 インチ SATA ハードドライブ (オプションで 80 GB から 1 TB にアップグレード可能) SATA DVD、SATA CD-RW/DVD コンボドライブ、SATA DVD+/-RW、SATA BD コンボドライブ (DVD RW+ BD ROM)、SATA Blu-ray RW オプションの Bluetooth® 搭載 3.5 インチ USB メディアカードリーダー 外付け USB 接続フロッピーディスクドライブ
-----------	---

コントロールとライト

コンピュータの前面：

電源ボタン	押しボタン
電源ライト	青色のライト — 青色の点滅はスリープ状態、青色の点灯は電源がオンの状態です。 橙色のライト — 橙色の点滅は、電源の問題を示します。これは、電源装置の問題である可能性があります。コンピュータが起動しないときの橙色のライトの点灯は、システム基板が初期化を開始できないことを示します。 オフ — システムは、停止状態、スリープ状態、または電源が入っていない状態のいずれかです。
ドライブアクティビティライト	青色のライト — 青色の点滅は、コンピュータが SATA ハードドライブ または CD/DVD との間でデータの読み書きを行っていることを示します。

コンピュータの背面

リンク保全ライト（内蔵ネットワークアダプタ上）	緑色のライト — ネットワークとコンピュータの間の接続が良好です。 オフ（消灯） — コンピュータがネットワークへの物理的な接続を検出していません。
ネットワークアクティビティライト（内蔵ネットワークアダプタ上）	黄色の点滅ライト

電源

DC 電源ユニット

電圧（電圧設定に関する重要な情報については、コンピュータに付属しているガイドの安全にお使いいただくための注意事項を参照してください）。	Vostro 420 — 115/230 VAC、50/60 Hz、8A/4A Vostro 220 — 115/230 VAC、50/60 Hz、7A/4A Vostro 220s — 115/230 VAC、50/60 Hz、6A/3A
---	--

コイン型バッテリー 3 V CR2032 コイン型リチウムバッテリー

寸法と重量

縦幅	Vostro 420 — 41.4 cm Vostro 220 — 35.44 cm Vostro 220s — 35.4 cm
----	--

寸法と重量 (続き)

横幅	Vostro 420 — 18.3 cm
	Vostro 220 — 16.94 cm
	Vostro 220s — 10 cm
奥行き	Vostro 420 — 48.2 cm
	Vostro 220 — 42.67 cm
	Vostro 220s — 41.5 cm
重量	Vostro 420 — 11 kg ~ 13.8 kg
	Vostro 220 — 9.8 kg ~ 10.5 kg
	Vostro 220s — 7.98 kg ~ 8.9 kg

環境

温度

動作時 10 ~ 35 °C

保管時 -40 ~ 65 °C

相対湿度 20 ~ 80 パーセント (結露しないこと)

高度

動作時 -15.2 ~ 3048 m

保管時 -15.2 ~ 10,668 m

空気中浮遊汚染物質レベル G2 またはそれ未満 (ISA-S71.04-1985 の定義による)

この文書の情報は、事前の通知なく変更されることがあります。
© 2008-2009 すべての著作権は Dell Inc. にあります。Printed in China

Dell Inc. の書面による許可のない複製は、いかなる形態においても厳重に禁じられています。

本書に使用されている商標：Dell、DELL のロゴ、Vostro は Dell Inc. の商標です。Intel は米国およびその他の国における Intel Corporation の登録商標です。Bluetooth は Bluetooth SIG, Inc. の登録商標で、Dell Inc. が所有権を有します。Blu-ray Disc は、Blu-ray Disc Association の商標です。

この文書では、上記記載以外の商標および会社名が使用されている場合があります。Dell Inc. はデル以外の商標や社名に対する所有権を一切否認します。